

Katalog informacij javnega značaja

[NTF](#) › [NTF](#) › [O fakulteti](#) › [Katalog informacij javnega značaja](#)

1. Osnovni podatki o katalogu

Naziv zavoda:

Univerza v Ljubljani, Naravoslovnotehniška fakulteta
Aškerčeva cesta 12
SI-1000 Ljubljana

Tel: 01/20 03 200

Faks: 01/20 03 270

E-pošta: info@ntf.uni-lj.si

Spletna stran: www.ntf.uni-lj.si

Davčna številka: SI24405388

Matična številka: 1627074

Šifra dejavnosti: 85.422

Podračun pri UJP: 01100-6030708186

SWIFT/BIC BSLJSI2X

Odgovorna uradna oseba:

[prof. dr. Urška Stanković Elesini, dekanja](#)

Datum prve objave kataloga: 25. 4. 2023

Datum zadnje spremembe: 26. 4. 2023

Katalog je dostopen na spletnem naslovu: www.ntf.uni-lj.si/ntf/o-fakulteti/katalog-informacij-javnega-znacaja/

2. Splošni podatki o zavodu in o informacijah javnega značaja s katerimi razpolaga

2.a Kratak opis delovnega področja zavoda+

Naravoslovnotehniška fakulteta Univerze v Ljubljani je bila ustanovljena 21. 12. 1994 in vpisana v sodni register Okrožnega sodišča v Ljubljani dne 14. 10. 1996, v centralni register pa 15. 11. 1996, Srg. 1995/05819, številka vložka 101566/17, s sedežem v Ljubljani, Aškerčeva 12, z ustanovitvenim kapitalom 0,00 SIT (0,00 EUR) in organizacijsko obliko članica univerze. Ustanovitelj fakultete je Republika Slovenija, izvaja pa glavno dejavnost s šifro P 85.422, visokošolsko izobraževanje. Fakulteta je nastala iz posameznih organizacijskih enot Fakultete za naravoslovje in tehnologijo. Nekatere stroke se predavajo že od ustanovitve Univerze v Ljubljani leta 1919.

Skladno z Zakonom o visokem šolstvu (Ur. l. RS 32/12 – UPB7, s spremembami in dopolnitvami), Statutom

Univerze v Ljubljani (Ur. l. RS. 4/17, s spremembami in dopolnitvami) in Pravili o organizaciji in delovanju NTF (sprejeta 23. 1. 2020, objavljena na www.ntf.uni-lj.si) fakulteto vodi, zastopa in predstavlja dekan. V njegovi odsotnosti ga nadomešča na podlagi njegovega pisnega pooblastila eden od prodekanov z enakimi pooblastili, kot jih ima dekan, razen tistih, ki jih je rektor poimensko prenesel na dekana.

Poleg dekana ima fakulteta še naslednje organe upravljanja: Senat, Akademski zbor, Upravni odbor, Študentski svet, vsak s pristojnostmi, ki jih opredeljujejo ustrezni pravilniki, izdani in sprejeti na podlagi določb Statuta UL.

Senat ima naslednje komisije: Komisija za študijsko dejavnost, Habilitacijska komisija, Komisija za kakovost in samoevalvacijo, Komisija za znanstveno-raziskovalno in strokovno dejavnost, Komisija za promocijo, Komisija za mednarodno sodelovanje, Disciplinska komisija za študente in Tutorska komisija.

Upravni odbor NTF ima Komisijo za ravnanje z osnovnimi sredstvi in Komisijo za ravnanje s stvarnim premoženjem.

Fakulteto sestavljajo štiri oddelki, in sicer Oddelek za geotehnologijo, rudarstvo in okolje, Oddelek za materiale in metalurgijo, Oddelek za geologijo ter Oddelek za tekstilstvo, grafiko in oblikovanje.

Naravoslovnotehniška fakulteta je članica Univerze v Ljubljani in izvaja študijske programe z javno veljavnostjo na podlagi 32. člena Zakona o visokem šolstvu. Skladno s 33. členom zakona se programi delijo na študijske programe prve, druge in tretje stopnje.

1. Študijski programi 1. stopnje:

a) univerzitetni program

- geologija
- geotehnologija in okolje
- inženirstvo materialov
- načrtovanje tekstilij in oblačil
- grafične in interaktivne komunikacije
- oblikovanje tekstilij in oblačil

b) visokošolski strokovni programi

- geotehnologija in rudarstvo
- metalurške tehnologije
- tekstilno in oblačilno inženirstvo
- grafična in medijska tehnika

2. Študijski programi 2. stopnje:

- geologija
- geotehnologija
- metalurgija in materiali

- načrtovanje tekstilij in oblačil
- grafične in interaktivne komunikacije
- oblikovanje tekstilij in oblačil

3. Študijski programi 3. stopnje:

- geologija (v študijskem programu Grajeno okolje, nosilec FGG)
- znanost in inženirstvo materialov (skupaj s FKKT in FMF)
- tekstilstvo, grafika in tekstilno oblikovanje

Dodiplomsko in podiplomsko izobraževanje, strokovno izpopolnjevanje in usposabljanje, ki ga organizira in izvaja fakulteta je v skladu z ISCED-ovo klasifikacijo (Unesco, november 1997) razvrščeno v naslednja študijska področja: umetnost (21), vede o neživi naravi (44), tehnika (52), (54) Proizvodne tehnologije, in varstvo okolja (85).

Fakulteta sodeluje tudi v interdisciplinarnem doktorskem študijskem programu Varstvo okolja.

Fakulteta sodeluje pri pripravi interdisciplinarnega doktorskega študijskega programa Umetnost.

Znanstveno raziskovalno delo se izvaja kot del oz. podlaga za pedagoški proces in okviru raziskovalnih programov, temeljnih, aplikativnih, razvojnih in drugih projektov.

V nadaljevanju so predstavljeni poslanstvo, vrednote in vizija NTF.

Poslanstvo NTF

Izobrazevanje, raziskovanje in oblikovanje za sodobno, trajnostno in odgovorno družbo.

Na Naravoslovnotehniški fakulteti razumemo aktualne izzive sodobne družbe, zato jo aktivno soustvarjamo z izobrazevanjem, raziskovanjem in oblikovanjem na področjih geologije, geotehnologije, grafike, materialov, metalurgije, tekstilstva in oblikovanja tekstilij in oblačil. Usmerjeni smo k odličnosti, kreativnim rešitvam in umeščeni v mednarodno okolje.

Vrednote NTF

Znanje, inovativnost, odgovornost, interdisciplinarnost, sodelovanje in sodobna tradicija.

Kultura delovanja Naravoslovnotehniške fakultete temelji na vrednotah, ki jih v okviru izobrazevalnega in raziskovanega poslanstva delimo s partnerji.

Znanje: Odkrivanje, razumevanje in posredovanje znanja je temelj našega poslanstva.

Inovativnost: Krepimo in spodbujamo inovativnost vseh zaposlenih in študentov ter tako odkrivamo nove možnosti in obzorja.

Odgovornost: Odgovorni in trajnostni smo do sebe, sodelavcev, študentov, poslovnih partnerjev ter družbe in okolja.

Interdisciplinarnost: Smo interdisciplinarni v svojem bistvu, saj združujemo različne stroke na področjih naravoslovja, tehnike in umetnosti, kar nam pomaga videti več.

Sodelovanje: Gradimo dobre odnose na najvišji stopnji sodelovanja in zaupanja z vsemi deležniki tako znotraj kot zunaj fakultete.

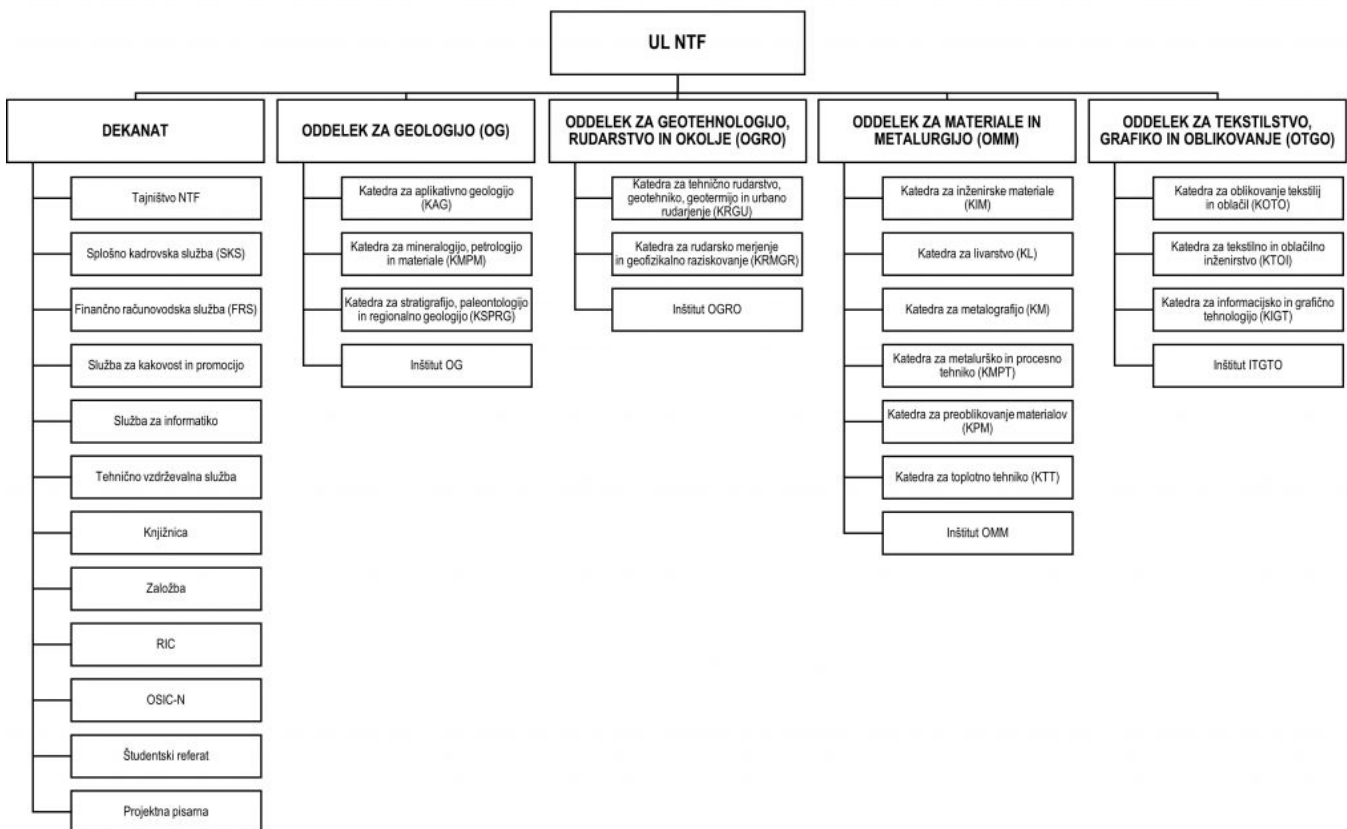
Sodobna tradicija: Prepletamo moderno in klasično. Pozitivne izkušnje iz preteklosti uporabljamo za oblikovanje prihodnosti.

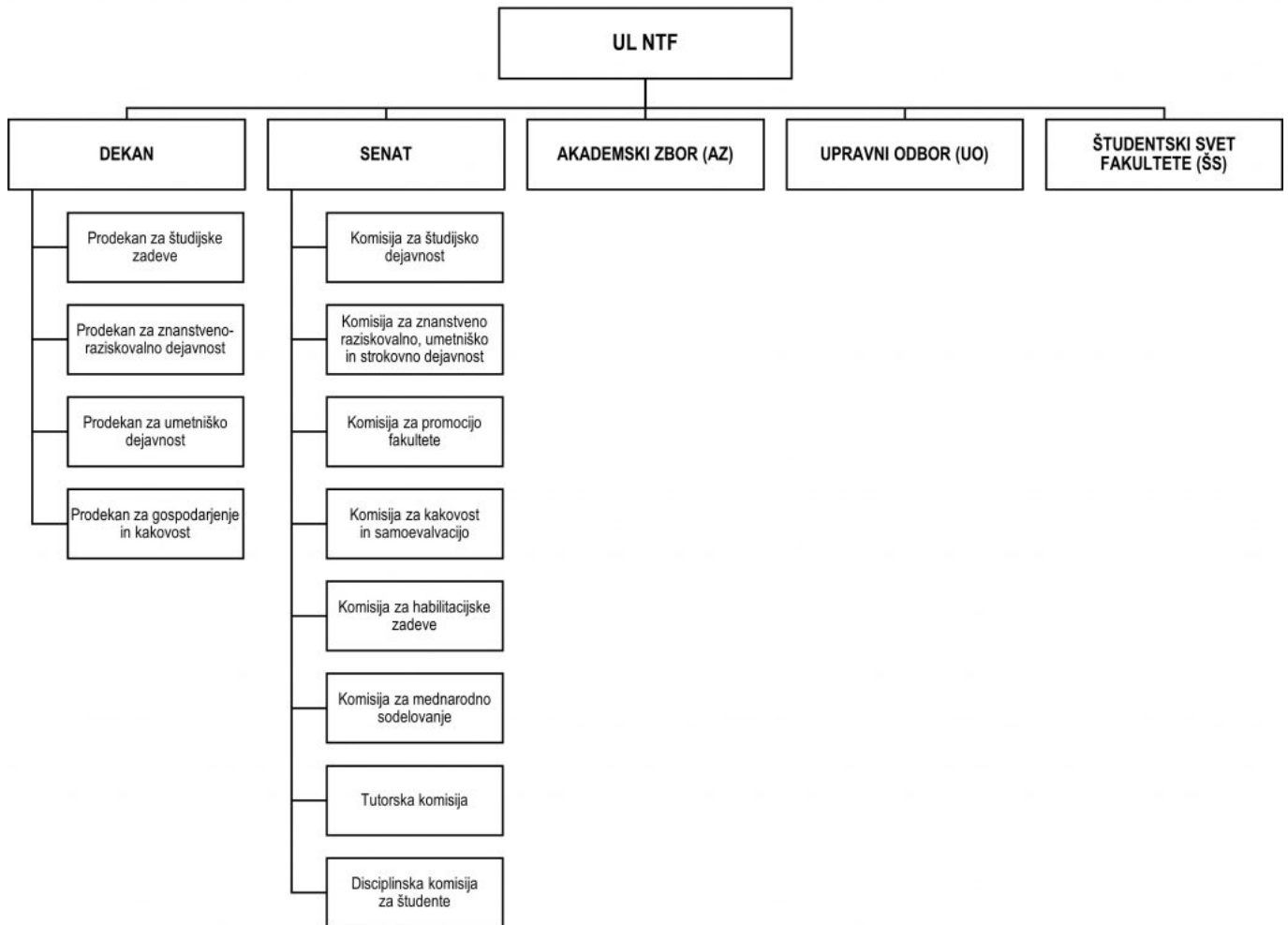
Vizija NTF

Vodilna interdisciplinarna izobraževalna ustanova.

Na Naravoslovnotehniški fakulteti bomo do leta 2027 v domačem in mednarodnem prostoru med najbolj prepoznavnimi interdisciplinarnimi ustanovami na področjih geologije, geotehnologije, grafike, materialov in metalurgije, oblikovanja tekstilij in oblačil ter tekstilstva. Na teh področjih bomo vodilni pri zagotavljanju kakovostnega in študentom usmerjenega izobraževanja ter raziskovanja.

2.b Organigram zavoda in seznam notranjih organizacijskih enot





Organizacije enote NTF in organi opravljanja so prikazani tudi v [TEJ](#) datoteki.

2.c Kontaktni podatki uradne osebe (oseb), pristojnih za posredovanje informacij+

Pristojni osebi:

- prof. dr. Urška Stanković Elesini, dekanja, 01/20 03 229
- Veljko Zrimšek, tajnik fakultete, 01/20 03 213

2.d Seznam zakonov, podzakonskih aktov in predpisov evropskih skupnosti z delovnega področja organa (preko državnega, lokalnega oziroma evropskega registra predpisov)+

1. Najpomembnejši notranji predpisi so objavljeni na [TEJ](#) povezavi.
2. Notranji predpisi Univerze v Ljubljani so objavljeni na [SPLETNI STRANI UL](#)
3. **Državni predpisi:**

- Nacionalni program visokega šolstva RS

- Zakon o visokem šolstvu
- Odlok o preoblikovanju UL
- Uredba o javnem financiranju visokošolskih in drugih zavodov
- Zakon o strokovnih in znanstvenih naslovih
- Zakon o priznavanju in vrednotenju izobraževanja
- Zakon o delovnih razmerjih
- Zakon o javnih uslužbencih – prvi del
- Zakon o sistemu plač v javnem sektorju
- Zakon o varstvu osebnih podatkov
- Zakon o računovodstvu
- Zakon o javnem naročanju
- Zakon o splošnem upravnem postopku
- Zakon o varnosti in zdravju pri delu
- Zakon o kemikalijah
- Zakon o varstvu pred ionizirajočimi sevanji in jedrski varnosti
- Kolektivna pogodba za negospodarstvo
- Kolektivna pogodba za dejavnost vzgoje in izobraževanja

Predpisi EU ([povezava na evropski register predpisov](#)):

- Sklep št. 2/00 Pridružitvenega sveta EU – Slovenija o sprejetju pogojev za sodelovanje RS v programih skupnosti na področjih usposabljanja in izobraževanja
- Sklep št. UE-SI 959/99 Pridružitvenega sveta z dne 29.04.1999, s katerim se sprejemajo določila in pogoji za sodelovanje Slovenije v programih Skupnosti na področjih usposabljanja, mladine in izobraževanja
- Sklep št. 3/2001 Pridružitvenega sveta EU – Slovenija o določitvi finančnega prispevka Slovenije za sodelovanje v programih Socrates II in Mladina v letih 2001 do 2006
- Memorandum o soglasju med Evropskimi skupnostmi in Republiko Slovenijo o pridružitvi Slovenije šestemu okvirnemu programu Evropske skupnosti za raziskave, tehnološki razvoj in predstavitvene dejavnosti, ki prispevajo k oblikovanju

2.e Seznam predlogov predpisov (preko državnega oziroma lokalnega registra predpisov)+

Na spletnih straneh [Vlade Republike Slovenije](#).

Na spletnih straneh [Državnega zbora Republike Slovenije](#).

2.f Seznam strateških in programskih dokumentov po vsebinskih sklopih+

- [Strategija UL](#)

2.g Seznam vrst upravnih, sodnih ali zakonodajnih postopkov+

- Postopki priznavanja in vrednotenja tujega izobraževanja za namen nadaljnega študija
- Prijavno – vpisni postopek za prve letnike študijskih programov prve stopnje (vodi Vpisna služba UL)
- Prijavno – sprejemni postopek za vpis v višje letnike študijskih programov prve stopnje
- Vpis v študijske programe druge stopnje
- Vpis v študijske programe tretje stopnje

- Postopek volitev v nazive visokošolskih učiteljev, znanstvenih delavcev in sodelavcev, s habilitacijskih področij UL NTF

2.h Seznam javnih evidenc, s katerimi organ upravlja in drugih informatiziranih zbirk podatkov+

NTF vodi naslednje evidence z osebnimi podatki **zaposlenih**:

- evidenco o zaposlenih delavcih,
- evidenco o plačah.

V evidenco o zaposlenih delavcih se vpisujejo podatki za vsakega delavca, ki je v delovnem razmerju. Voditi se začne z dnem, ko delavec sklene delovno razmerje, neha pa z dnem, ko mu delovno razmerje preneha. Delavec mora vsako spremembo podatkov, ki so bili vpisani v evidenco na podlagi njegove izjave ali osebnih listin, v 15 dneh po nastanku spremembo prijaviti delodajalcu, če ta ni bil o njej kako drugače neposredno obveščen.

Evidenca o plačah se za posameznega delavca začne voditi z dnem, ko sklene delovno razmerje, neha pa z dnem, ko mu delovno razmerje preneha.

Evidence iz 1. in 2. točke prvega odstavka tega člena vsebujejo: ime in priimek delavca (za delavke tudi deklinski priimek), spol, datum, kraj in občino rojstva, stalno in začasno bivališče oziroma drugi kraj, s katerega delavec prihaja na delo, enotno matično številko občana, davčno številko delavca, kraj dela, poklic, izobrazbo, strokovno usposobljenost za opravljanje določenih del oziroma nalog, vlogo za izvolitev v naziv visokošolskega učitelja ali visokošolskega sodelavca, sklep senata o imenovanju komisije za izvolitev v naziv, poročilo komisije, soglasje senata, sklep o izvolitvi, dobo izvolitve, habilitacijsko področje, delovno mesto, opis del in nalog ter odgovornosti, delovni čas delavca v urah na teden, ali je zaposlen za določen ali za nedoločen čas, ali je zaposlen s krajšim delovnim časom, ali je invalid ali upokojenec, ime drugega delodajalca, pri katerem je zaposlen, datum sklenitve delovnega razmerja, soglasje delodajalca, datum prenehanja delovnega razmerja, razlog prenehanja delovnega razmerja.


Evidenca iz 2. točke vsebuje še podatke o delavčevem delovnem času in njegovi izrabi, tedenski pedagoški obveznost, opravljenih delovnih urah po mesecih, letnem dopustu in njegovi izrabi, odsotnosti zaradi strokovnega izobraževanja in izpopolnjevanja, odsotnosti zaradi začasne nezmožnosti ali zadržanosti od dela, za katere se prejema nadomestilo plače, ure na delu, daljšem od polnega delovnega časa, podatke o delovni ter zavarovalni dobi, poprejšnje soglasje za dopolnilno delo, soglasje za sklenitev pogodbe o delu, podatke o določitvi plače oziroma honorarja, o bruto plači oziroma honorarju, o izplačani plači (osnovna plača, delovna uspešnost, drugo) oziroma honorarju, o izplačanih osebnih prejemkih po namenih (solidarnostna pomoč, odpravnina, jubilejna nagrada, regres za letni dopust), o izplačanih nadomestilih plače po namenih, uresničenih v breme drugih organizacij ali organov, datum zadnjega napredovanja, število napredovanj.

Evidence z osebnimi podatki **študentov**

NTF vodi naslednje evidence z osebnimi podatki študentov:

- evidenco prijavljenih za vpis in vpisanih študentov,
- osebni karton, ki se vodi za vsakega študenta od vključitve v študij do končanja študija oziroma do izpisa,
- zapisnik o izpitu, s katerim se evidentira prijava k izpitu, potek izpita in dosežena ocena,

- evidenco izdanih dokumentov o končanem izobraževanju na posamezni stopnji.

Osebni podatki študentov iz naštetih evidenc se zbirajo, obdelujejo, shranjujejo in posredujejo za potrebe visokošolske dejavnosti visokošolskih zavodov, za potrebe državnih organov, organov lokalne skupnosti, nosilcev javnega pooblastila in študentskih organizacij, povezane z uresničevanjem pravic študentov po sebnih predpisih.


Pri izdelavi statističnih analiz se smejo osebni podatki uporabljati in objavljati v skladu z veljavnimi predpisi o varstvu osebnih podatkov.



-  dostopa do posameznih sklopov informacij:



-  Spletni naslov UL NTF (<http://www.ntf.uni-lj.si>), dostopno ves čas.


-  Osebnostno vsak delavnik v dopoldanskem času na dekanatu UL NTF.

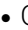


Seznam najpogosteje zahtevanih informacij javnega značaja



-  študiju

-  priznavanju izobraževanja

-  postopku izvolitve v nazive visokošolskih učiteljev, znanstvenih delavcev in sodelavcev

-  šolnini in drugih cenah storitev

Enotni stroškovnik (Cene materialnih stroškov za posredovanje informacij javnega značaja) je določen s 16., 17. in 18. členom [Uredbe o posredovanju in ponovni uporabi informacij javnega značaja](#). Enotni stroškovnik se uporablja od 8. 5. 2016 dalje.

Poslovna poročila

Vsa poročila so dostopna na [TEJ](#) spletni povezavi.



[Skip to content](#)